

ΠΡΟΓΡΑΜΜΑ ΠΟΛΙΤΙΣΤΙΚΩΝ ΘΕΜΑΤΩΝ

3^ο ΕΠΑΛ ΙΩΑΝΝΙΝΩΝ

Σχ. Έτος 2013-2014

Ο ΚΛΑΔΟΣ ΤΗΣ ΑΡΓΥΡΟΧΟΪΑΣ ΣΤΑ ΙΩΑΝΝΙΝΑ



ΙΩΑΝΝΙΝΑ 2014

ΠΕΡΙΕΧΟΜΕΝΑ

ΟΜΑΔΑ ΜΑΘΗΤΩΝ

ΠΕΡΙΛΗΨΗ

ΕΥΧΑΡΙΣΤΙΕΣ

ΕΙΣΑΓΩΓΗ

ΚΕΦΑΛΑΙΟ 1^ο

ΙΣΤΟΡΙΚΗ ΑΝΑΔΡΟΜΗ

1.1 Το όνομα του μετάλλου.....σελ.8	σελ.8
1.2 Το μέταλλο – Άργυρος.....8-9	8-9
1.3 Από την Αρχαιότητα μέχρι το Μεσαίωνα.....10-12	10-12
1.4 Από το 1500 μέχρι σήμερα.....12-13	12-13

ΚΕΦΑΛΑΙΟ 2^ο

ΕΡΓΑΛΕΙΑ ΑΡΓΥΡΟΧΟΩΝ.....14-15

ΚΕΦΑΛΑΙΟ 3^ο

ΤΕΧΝΙΤΕΣ.....16-17

ΚΕΦΑΛΑΙΟ 4^ο

ΤΕΧΝΙΚΕΣ ΕΠΕΞΕΡΓΑΣΙΑΣ

4.1 Παραδοσιακές Τεχνικές.....18-21	18-21
4.2 Νεοελληνικές Τεχνικές.....22-25	22-25
4.3 Επαργύρωση.....25	25
4.4 Χαμηλόβαθμο Ασήμι.....25	25
4.5 Καθορισμός καθαρότητας Αργύρου.....26	26
4.6 Τήξεις – Συγκολλήσεις Αργύρου.....26-28	26-28

ΚΕΦΑΛΑΙΟ 5^ο

ΕΙΔΗ ΑΡΓΥΡΟΧΟΪΑΣ

5.1 Κοσμήματα – Παραδοσιακή Φορεσιά.....	27-33
5.2 Οικιακά σκεύη.....	34-35
5.3 Εκκλησιαστικά αντικείμενα.....	35
5.4 Όπλα.....	36

ΚΕΦΑΛΑΙΟ 6^ο

ΣΧΟΛΕΣ ΑΡΓΥΡΟΧΟΪΑΣ.....	37
-------------------------	----

ΚΕΦΑΛΑΙΟ 7^ο

ΚΕΝΤΡΟ ΠΑΡΑΔΟΣΙΑΚΗΣ ΒΙΟΤΕΧΝΙΑΣ ΙΩΑΝΝΙΝΩΝ.....	38
---	----

ΚΕΦΑΛΑΙΟ 8^ο

ΣΗΜΑΝΤΙΚΗ Η ΠΡΟΣΦΟΡΑ ΣΤΑ ΙΩΑΝΝΙΝΑ ΤΟΥ ΜΟΥΣΕΙΟΥ ΤΗΣ ΑΡΓΥΡΟΤΕΧΝΙΑΣ.....	39-41
--	-------

ΚΕΦΑΛΑΙΟ 9^ο

ΠΡΟΒΛΗΜΑΤΑ ΤΟΥ ΚΛΑΔΟΥ.....	42
ΕΠΙΛΟΓΟΣ.....	43
ΒΙΒΛΙΟΓΡΑΦΙΑ.....	44
ΙΣΤΟΣΕΛΙΔΕΣ.....	45

ΟΜΑΔΑ ΜΑΘΗΤΩΝ

Βλάχος Γεώργιος

Βράνος Ιωάννης

Γκότση Έλλη

Καλαμπόκη Ελένη

Κολόκας Κωνσταντίνος

Κούλη Μαρία

Κώτση Δήμητρα

Κώτση Χριστίνα

Μούτας Αθανάσιος

Νικοπούλου Γλυκερία

Νικοπούλου Χρυσούλα

Παπανικολάου Αγγελική

Πανταζή Κωνσταντινιά

Ράπτη Ηλιάνα

Σουλάι Ρομέο

Τζιούμα Χρυσάνθη

Χαμίση Γεωργία

ΕΠΙΒΛΕΠΟΥΣΑ: Κ. ΜΠΙΣΤΙΟΛΗ ΕΛΕΝΗ

ΠΕΡΙΛΗΨΗ

Η Γιαννιώτικη τέχνη της κατεργασίας του ασημιού αλλά και η τεχνοτροπία παραγωγής κοσμημάτων στην περιοχή μας έχει μεγάλη παράδοση καθώς τα Γιαννιώτικα είδη λαϊκής τέχνης είναι πραγματικά αριστουργήματα γνωστά σε όλη την Ελλάδα και στο εξωτερικό.

Η πόλη των Ιωαννίνων (*Γιάννενα*) βρίσκονται στη βορειοδυτική Ελλάδα και ανήκουν διοικητικά στην Ήπειρο. Είναι η μεγαλύτερη και ιστορικότερη πόλη της Ηπείρου. Εδώ στα Γιάννενα, αιώνες τώρα, έχει αναπτυχθεί μια ιδιαίτερη παραδοσιακή τέχνη: Αυτή της χειροποίητης επεξεργασίας του ασημιού με σκοπό την παραγωγή αντικειμένων μοναδικής τέχνης.

Κατά τους προηγούμενους αιώνες, τα εργαστήρια της πόλης εξέλιξαν και ανέπτυξαν τις τεχνικές τους με αποτέλεσμα τα περίφημα "Γιαννιώτικα Ασημικά" να αναγνωρίζονται ως τα καλύτερα του είδους.

Οι αρχές της Γιαννιώτικης τέχνης ξεκινούν περίπου με την ιστορία της πόλης των Ιωαννίνων. Από αναφορές γνωρίζουμε ότι το ασήμι δουλεύεται στα Ιωάννινα από τα χρόνια της Βυζαντινής Αυτοκρατορίας καθώς επίσης και τουρκικά έγγραφα μας δείχνουν ότι το 1430 ο κλάδος της ασημουργίας βρίσκεται στην ακμή του. Καθ' όλη τη διάρκεια της ιστορίας υπάρχουν στοιχεία για την εμπορική και την εξαγωγική δραστηριότητα προϊόντων αργυροχοΐας από τους Γιαννιώτες τεχνίτες σε περιοχές όπως το Βελιγράδι, τη Βενετία, το Βουκουρέστι, την Πράγα, τη Βιέννη ακόμη και στα Σκόπια και τη Ρωσία.

Οι αργυροχρυσοχόοι, γνήσιοι κληρονόμοι των παλιών Γιαννιωτών μαστόρων δημιουργούν μοναδικά κομψοτεχνήματα με μεράκι και περίσσια αγάπη για τον τόπο και συμβάλλουν στη διατήρηση της αυθεντικής λαϊκής παράδοσης του Νομού Ιωαννίνων. Στα Ιωάννινα θα βρείτε πολλά καταστήματα που πωλούν χειροποίητα Γιαννιώτικα είδη λαϊκής τέχνης, κοσμήματα και αντικείμενα με ξεχωριστή αξία και σημασία για τον αγοραστή του.

ΕΥΧΑΡΙΣΤΙΕΣ

Απευθύνουμε θερμές ευχαριστίες στην επιβλέπουσα καθηγήτρια κ.Μπιστιόλη Ελένη για την καθοδήγηση και τις κατευθυντήριες γραμμές που μας παρείχε σε όλη τη διάρκεια του Προγράμματος.

Επίσης θα θέλαμε να ευχαριστήσουμε τους αντιπροσώπους του κλάδου αργυροχοΐας Ιωαννίνων, όπως και το ΚΕ.ΠΑ.Β.Ι. Ιωαννίνων, που μας δέχθηκαν και μας ενημέρωσαν για τις διάφορες πτυχές του επαγγέλματός τους .

ΕΙΣΑΓΩΓΗ

Η Αργυροχοΐα στα Γιάννενα έχει τις ρίζες της στα βάθη των αιώνων, παρουσιάζει όμως σημαντική δραστηριότητα από την εποχή του Δεσποτάτου της Ηπείρου και μετά. Τη μεγάλη της άνθιση γνώρισε το 18ο και 19ο αιώνα, εποχή, που τα Γιάννενα είχαν αναδειχθεί σ' ένα από τα μεγαλύτερα πνευματικά εμπορικά και καλλιτεχνικά κέντρα των Βαλκανίων. Αντλώντας έμπνευση από τα έργα της αρχαίας ελληνικής παράδοσης και της αξεπέραστης βυζαντινής τέχνης, αλλά εκφράζοντας ταυτόχρονα και τις αξίες της ηπειρώτικης ευαισθησίας και καλαισθησίας, έκαναν έντονη την παρουσία τους στο σπουδαίο αυτό χώρο της νεώτερης Ελληνικής Αργυροχοΐας. Η ιδιαιτερότητα της Γιαννιώτικης τέχνης εκφράζεται κυρίως από ιδιαίτερες τεχνικές κατασκευής όπως το σφυρήλατο, το φουσκωτό ή σκαλιστό, το συρματερό ή φελιγκράν και το σαβάτι, τεχνικές οι οποίες στα Γιάννενα έφθασαν στο απόγειο της εκφραστικής τους δύναμης. Τα Γιαννιώτικα κοσμήματα και σκεύη προσφέρουν μια ζεστή ανθρώπινη οπτική εντύπωση δοσμένη σε ιδιαίτερα λεπτή και κομψή διάσταση. Τα εργαστήρια αργυροχοΐας που λειτουργούν σήμερα, συνεχίζουν την παράδοση, δημιουργώντας χειροποίητα προϊόντα υψηλής αισθητικής και καλλιτεχνικής τελειότητας, εφάμιλλης εκείνης του παρελθόντος.



ΙΣΤΟΡΙΚΗ ΑΝΑΔΡΟΜΗ

1.1 Το όνομα του μετάλλου

Ο άργυρος πήρε το σημερινό του όνομα από το θέμα *αργ-* που προέρχεται από την Ινδοευρωπαϊκή ρίζα «*arg-u-ro*» (= λαμπερό μέταλλο) και σχετίζεται με τη Σανσκριτική λέξη *arj-una* (= φως, φωτεινός). Εκτός από τον *άργυρο* στα Ελληνικά, η ρίζα έδωσε στα Λατινικά τη λέξη *argentum* που με τη σειρά της πέρασε στις υπόλοιπες λατινογενείς γλώσσες (*argent* στα Γαλλικά, *argento* στα Ιταλικά).

1.2 Το μέταλλο - Άργυρος



Χρώμα: αργυρόλευκο το οποίο θαμπώνει και μαυρίζει.

Διαφάνεια: αδιαφανές

Λάμψη: μεταλλική, αμβλεία

Θραυσμός: δαντελώδης.

Σχισμός: ουδείς

Σκληρότης; 2,5-3, σφυρηλατήσιμο.

Γραμμή κόνεως: άσπρη με λάμψη

Ειδικό βάρος: 9,2 -12

Δείκτης διαθλάσεως; ουδείς

Διπλοθλαστικότητα; ουδεμία

Διασπορά; ουδεμία

Πλεοχρωϊσμός; ουδείς

Φωταύγεια; ουδεμία

Χημεία: Ίχνη Au, Hα, Bi, Sb, Cu, As.

Ειδικά χαρακτηριστικά: σφυρηλατήσιμο, ηλεκτρικά αγώγιμο.

Αναβάθμιση: αλλάζει ιδιότητες με την προσθήκη άλλων στοιχείων.



1.3 Από την Αρχαιότητα μέχρι το Μεσαίωνα



Ο μηνίσκος (μισοφέγγαρο) συμβόλιζε τα αρχαία χρόνια το ασήμι και τη Σελήνη.

Το ασήμι είναι γνωστό στον άνθρωπο από την προϊστορική εποχή. Η αρχαιότερη αναφορά στο μέταλλο εμφανίζεται στον Όμηρο: *ἐξ Ἀλύβης, ὅθεν ἀργύρου ἐστὶ γενέθλη* (από την Αλύβη, όπου γεννιέται ο άργυρος, Ιλιάδα Β 857)

Είναι ένα από τα πρώτα έξι μέταλλα που χρησιμοποιήθηκαν από τον άνθρωπο, μαζί με το χρυσό και το χαλκό που θεωρούνται παλαιότερα μέταλλα χρονολογούμενα από το 6000 π.Χ. και 4200 π.Χ. αντίστοιχα αλλά και το μόλυβδο (3500 π.Χ.), τον κασσίτερο (1750 π.Χ.) και το σίδηρο (1.500 π.Χ.). Τα πρώτα αργυρά αντικείμενα χρονολογούνται από το 4000 π.Χ. και έχουν βρεθεί στην Ελλάδα και στην Ανατολία, όπου ήταν η αρχική περιοχή παραγωγής αργύρου. Αργυρά ευρήματα στην σουμεριακή πόλη Κις και στη πόλη Μοχέντζο-ντάρο στη κοιλάδα του Ινδού χρονολογούνται από το 3000 π.Χ., περίοδο κατά την οποία χρονολογούνται και οι πρώτες προσπάθειες εξόρυξης αργύρου. Στα μέσα της τρίτης χιλιετίας οι Χαλδαίοι ανακάλυψαν την τεχνική της κυπέλλωσης για να διαχωρίσουν τον άργυρο από τα μεταλλεύματα μολύβδου, μέθοδο που περιγράφεται και στη Βίβλο. Στην αρχαία Αίγυπτο, επειδή ο άργυρος έπρεπε να απομονωθεί ήταν πιο σπάνιος και συνεπώς ακριβότερος από το χρυσό που ήταν αυτοφυής. Σημαντική ζήτηση αργύρου υπήρχε και κατά τη διάρκεια της 2η χιλιετίας από τους πολιτισμούς του ελληνικού χώρου, το Μινωικό και το Μυκηναϊκό, καθώς και της Μικράς Ασίας. Ο άργυρος προερχόταν από ορυχεία στη σημερινή Αρμενία, αλλά με την παρακμή αυτών των πολιτισμών το επίκεντρο εκμετάλλευσης αργύρου άλλαξε τοποθεσία, με τα μεταλλεία Λαυρίου να είναι πλέον η κύρια θέση εξόρυξης αργύρου παγκοσμίως για τα επόμενα περίπου χίλια χρόνια. Εκτιμάται ότι περί το 2000 π.Χ. η συνολική παγκόσμια παραγωγή αργύρου ήταν περίπου 3.100 τόνοι.



Το αργυρό τετράδραχμο της Αθήνας ήταν το νόμισμα με τη μεγαλύτερη κυκλοφορία κατά την αρχαιότητα.



Ασημένιος Στατήρας που απεικονίζει το Φαρνάβαζο ως Σατράπη της Κιλικίας (379-374 π.Χ.)

Ο άργυρος χρησιμοποιήθηκε για την κατασκευή νομισμάτων περίπου το 600 π. Χ. από τους Λυδούς, οι οποίοι χρησιμοποίησαν ένα κράμα χρυσού και αργύρου, το ήλεκτρον, το οποίο περιέχει από 25 % έως 55 % Ag και έχει υποκίτρινο χρώμα. Το ήλεκτρο ήταν αυτοφυές στην κοίτη του ποταμού Πακτωλού, η οποία ήταν μια από τις σπουδαιότερες πηγές ήλεκτρου στην αρχαιότητα. Τα πρώτα αργυρά νομίσματα ήταν σβώλοι αργύρου με τη σφραγίδα της πόλης. Κάθε πόλη είχε το δικό της νόμισμα και μονάδα βάρους. Η αργυρή δραχμή της Αίγινας ήταν το πρώτο νόμισμα που καθιερώθηκε ως νομισματικό πρότυπο, ενώ, μετά την ανάπτυξη της Αθήνας, το Αττικό Τετράδραχμο χρησιμοποιήθηκε ως πρότυπο. Μία Αττική Δραχμή ισοδυναμούσε με 4,36 γραμμάρια αργύρου και το αργυρό Τετράδραχμο της Αθήνας εθεωρείτο το νόμισμα με τη μεγαλύτερη κυκλοφορία στην αρχαιότητα. Υπήρχαν όμως σε κυκλοφορία και άλλα ασημένια νομίσματα όπως το Αττικό Δεκάδραχμο και ο Οβολός που ήταν και το πιο μικρό, περιείχε 0,72 γραμμάρια αργύρου ενώ 6 Οβολοί ισοδυναμούσαν με μια Αττική Δραχμή. Τα μεταλλεία Λαυρίου, στην Αττική, τα οποία παρήγαγαν άργυρο και μόλυβδο, θεωρούνταν ένα από τα σημαντικότερα μεταλλευτικά κέντρα της αρχαιότητας, όπου εφαρμόστηκαν διάφορες τεχνικές εξόρυξης. Θεωρείται ότι τα ορυχεία του Λαυρίου ώθησαν την Αρχαία Αθήνα στην ακμή της κατά τη διάρκεια των κλασικών χρόνων, αφού ο άργυρος που εξορυσσόταν χρησιμοποιούνταν για τη κοπή

νομισμάτων. Τα ορυχεία αυτά λειτούργησαν από το 600 π. Χ. έως το 300 π. Χ. παράγοντας περίπου 30 τόνους αργύρου το χρόνο. ενώ υπολογίζεται ότι από τον 7ο μέχρι τον 1ο αιώνα π. Χ. εξορύχτηκαν τουλάχιστον 3.500 τόνοι αργύρου. Ο άργυρος επίσης χρησιμοποιούνταν σε πολυτελή οικιακά σκεύη και βρισκόταν κυρίως στη κατοχή των πλούσιων ιδιωτών.

Σε αντίθεση με τους Έλληνες, οι Ετρούσκοι και οι Φοίνικες δεν ενδιαφέρονταν ιδιαίτερα για τα μεταλλικά νομίσματα. Οι Ετρούσκοι χρησιμοποιούσαν τον άργυρο για πολυτελή οικιακά σκεύη, ενώ τα πρώτα αργυρά ετρουσκικά νομίσματα εμφανίστηκαν στις αρχές του 5ου αιώνα π. Χ. και είχαν ως πρότυπα τα ελληνικά αργυρά νομίσματα που κυκλοφορούσαν στις ελληνικές αποικίες της Ιταλίας και της Σικελίας. Οι Ρωμαίοι αντίθετα χρησιμοποιούσαν μπρούτζινα νομίσματα, ενώ η εισαγωγή του αργύρου στη ρωμαϊκή νομισματοποιία έλαβε χώρα το 214 π. Χ. με αργυρό νόμισμα το δηνάριο, μετά την επαφή των Ρωμαίων με πλουσιότερους λαούς, ενώ άρχισαν να κατασκευάζουν και περισσότερα αργυρά αντικείμενα, αρκετά από τα οποία ήταν καθημερινής χρήσης. Ο Πλίνιος ο Πρεσβύτερος (23-79 μ. Χ.) έκανε αρκετές αναφορές σε μέταλλα, μεταξύ των οποίων και ο άργυρος και στην κατεργασία τους.

Κατά τη ρωμαϊκή εποχή τα μεγαλύτερα ορυχεία αργύρου βρίσκονταν στην Ισπανία, που ήταν τότε ρωμαϊκή επαρχία. Μετά την κατάκτηση της Ισπανίας από τους Άραβες, τον 8ο αιώνα, τα ορυχεία βρίσκονταν διάσπαρτα σε χώρες της κεντρικής Ευρώπης. Τα ορυχεία αργύρου της Ισπανίας προσέφεραν το ασήμι που ήταν απαραίτητο για την αγορά μπαχαρικών. Ο Αυτοκράτορας Αύγουστος έπαψε να χρησιμοποιεί τα αργυρά νομίσματα ως νομισματικό πρότυπο και αντ' αυτού εισήγαγε χρυσά νομίσματα. Με το καιρό, τα αργυρά νομίσματα υποτιμήθηκαν σε σχέση με τα χρυσά και τελικά σταμάτησαν να παράγονται τους πρώτους Βυζαντινούς χρόνους.

Κατά τη διάρκεια του Μεσαίωνα ενώ ο αριθμός των ορυχείων αυξήθηκε, επειδή βρέθηκαν νέες τοποθεσίες πλούσιες σε άργυρο στην κεντρική Ευρώπη, βελτιώθηκαν η παραγωγή και η τεχνολογία, με αποτέλεσμα να αυξηθεί ο ρυθμός παραγωγής του αργύρου. Ο διάσημος Πέρσης Τζαμπίρ Ιμπν Χαγιάν (Γκέμπελ), ο οποίος θεωρείται ο πατέρας της Αλχημείας, μεταξύ άλλων ανακαλύψεων τον 8ο αιώνα, βρήκε και έναν τρόπο διαχωρισμού του χρυσού από τον άργυρο με τη βοήθεια οξέων. Στο Μεσαίωνα, ο άργυρος χρησιμοποιούνταν και για τις αντιμικροβιακές ιδιότητές του, οι οποίες είναι γνωστές από την αρχαιότητα. Πολλά από τα φάρμακα που χρησιμοποιούνταν μέχρι τα μέσα του 20ου αιώνα είχαν ως βάση άλατα του αργύρου. Το 12ο αιώνα ο

Δομινικανός μοναχός και επίσκοπος Μάγκνους πειραματίστηκε με φωτοευαίσθητες ουσίες, όπως ο νιτρικός άργυρος.

1.4 Από το 1500 μέχρι σήμερα

Το γεγονός που αύξησε ξανά την αξία του αργύρου ήταν η ανακάλυψη και η κατάκτηση της Αμερικής από τους Ισπανούς. Στοιχεία για την εξόρυξη του αργύρου στην Αμερική δείχνουν ότι υπήρχε μια μικρή παραγωγή του μετάλλου στο Μεξικό (600 μ. Χ.) και τη Βολιβία (1000 μ. Χ.). Με την κατάκτηση της Λατινικής Αμερικής από τους Ισπανούς, η εξόρυξη αργύρου ανήλθε σε πρωτοφανή επίπεδα. Μεταξύ του 1500 και του 1800, η παραγωγή ασημιού στη Βολιβία, το Περού και το Μεξικό έφτασε το 85% της παγκόσμιας παραγωγής. Από το ορυχείο αργύρου στο Ποτοσί της Βολιβίας εξορύχτηκαν σε 220 χρόνια 41.000 τόνοι ασημιού, ενώ η λέξη Ποτοσί έγινε συνώνυμο του πλούτου. Το υπόλοιπο 15 % προερχόταν κυρίως από τη Γερμανία, την Ουγγαρία και τη Ρωσία. Μετά το 1850 ανακαλύφθηκαν σημαντικά αποθέματα του μετάλλου στο Κόμστοκ Λοντ, στη Νεβάδα τα οποία ήταν και τα πρώτα σημαντικά αποθέματα μεταλλευμάτων αργύρου που βρέθηκαν στις Ηνωμένες Πολιτείες :

Παράλληλα με την ανακάλυψη νέων κοιτασμάτων αργύρου εμφανίστηκαν νέες τεχνικές απομόνωσής του. Στις αρχές του 15ου αιώνα καθιερώθηκε το νιτρικό οξύ στο βιομηχανικό διαχωρισμό χρυσού-αργύρου, ενώ τον 16 αιώνα ο διαχωρισμός αυτός είχε διαδοθεί σε ολόκληρη την Ευρώπη. Ο διαχωρισμός των δύο αυτών μετάλλων με διαλυτοποίηση του αργύρου σε θειικό οξύ πραγματοποιήθηκε το 1802 από το Γάλλο χημικό ντ' Αρσέ (Jean - Pierre - Joseph d' Arcet, 1777-1844). Το 1887 κατοχυρώνεται ως πατέντα η σημαντική μέθοδος κυανίωσης για τη διαλυτοποίηση χρυσού και αργύρου, παρόλο που η μέθοδος ήταν γνωστή ήδη από το 1783.

Νέες ανακαλύψεις πηγών αργύρου σε όλο το κόσμο, μαζί με βελτιώσεις στις τεχνικές παραγωγής και εξόρυξης, όπως οι ατμοκίνητες μηχανές, αύξησαν σταδιακά την παγκόσμια παραγωγή αργύρου μέχρι τους 6.000 τόνους ετησίως το 1920. Τον τελευταίο αιώνα νέες τεχνικές εξόρυξης του αργύρου από μεταλλεύματα αύξησαν την παραγωγή σε πάνω από 20.000 τόνους ετησίως κατά μέσο όρο, παρά την εξάντληση των περισσότερων πηγών πλουσίων σε άργυρο .

ΚΕΦΑΛΑΙΟ 2^ο : ΕΡΓΑΛΕΙΑ ΑΡΓΥΡΟΧΟΩΝ



Τα εργαλεία που χρησιμοποιούσε ένας αργυροχόος στο παρελθόν και τα εργαλεία που χρησιμοποιούνται σήμερα σε ένα εργαστήριο αργυροχοΐας (κάποια παραμένουν ίδια από το παρελθόν, άλλα έχουν αλλάξει και έγιναν πιο σύγχρονα), είναι:

- Τα *σφυριά* σε διάφορα μεγέθη τα οποία αποτελούν βασικά εργαλεία της τέχνης της αργυροχοΐας.
- Τα *σπιτσούνια*. Πρόκειται για στενόμακρα, μικρά και σιδερένια εργαλεία με διάφορων τύπων απολήξεις, χρήσιμα στη χάραξη αντικειμένων και στο σκάλισμα.
- Το *αμόνι*.
- Τα *καλέμια*, τα οποία είναι χρήσιμα στην χάραξη του ασημιού.
- Ο *τροχός*, για να λειαίνουν τα μέταλλα. Παλιά ήταν χειροκίνητος και λεγόταν *μασγαλάς*, σήμερα όμως τα εργαστήρια χρησιμοποιούν ηλεκτροκίνητο τροχό.
- Ο *βιδολόγος* για τη δημιουργία των βιδωτών μερών του αντικειμένου.
- Τα *κοπίδια* για να πετυχαίνεται ο διάτρητος διάκοσμος.
- Το *ματικάπι* για το τρύπημα.
- Ο *σύρτης* και ο *κύλινδρος* απαραίτητα εργαλεία για τη δημιουργία των ασημένιων συρμάτων.
- Ο *μασγαλάς*. Πρόκειται για στενόμακρο λεπτό εργαλείο από ατσάλι χρήσιμο για το γυάλισμα.
- Τα *φλόγιστρα* ή *καμινέτα* για συγκολλήσεις. Παλιά τα καμινέτα ήταν φυσικά (η φλόγα παραγόταν με την πίεση του αέρα), οι σημερινοί όμως τεχνίτες χρησιμοποιούν φλόγιστρα με φιάλες προπανίου.
- Ο *τόρνος*
- Η *σέγα* για το διάτρητο διάκοσμο.
- Τα *παντέφτια*, τα οποία είναι σιδερένια πλαίσια γεμισμένα με ειδικό χώμα όπου αποτύπωναν το πρότυπο. Το λιωμένο ασήμι χυνόταν και γέμιζε τα κενά που άφηνε το χώμα.

- *Καλούπια* χρήσιμα για χυτά κυρίως αντικείμενα
- *Ανάγλυφες μήτρες* σιδερένιες κυρίως για την αποτύπωση παραστάσεων.
- Ένας μεγάλος *πάγκος* πάνω στον οποίο γίνονται όλες οι εργασίες, καθώς και *μεγεθοντικοί φακοί* είναι αντικείμενα απαραίτητα για έναν ασημουργό.

ΚΕΦΑΛΑΙΟ 3^ο : ΤΕΧΝΙΤΕΣ

Χρυσικοί ονομάζονταν γενικά οι τεχνίτες του ασημιού στην Ελλάδα, ανεξάρτητα αν πολλοί από αυτούς δεν είχαν δουλέψει σχεδόν ποτέ το χρυσάφι.

Οι Έλληνες χρυσικοί δούλευαν κυρίως το καθαρό ασήμι για τα καλά έργα τους (εκκλησιαστικά, οικιακής χρήσης κ.α.). Για έργα δεύτερης ποιότητας οι Έλληνες χρυσικοί χρησιμοποιούσαν το αγιάρι , ασήμι νοθευμένο με διάφορες προσμείξεις - με χαλκό ή ορείχαλκο- για να φτιάξουν τα λεγόμενα "φαρμακερά ασημικά".

Ανάλογα με τις οικονομικές δυνατότητες του πελάτη, δούλευαν ακόμη το σκέτο χαλκό ή τον επίχρυσο μπρούντζο.

Οι Έλληνες χρυσικοί είχαν μόνιμα εργαστήρια ή ήταν πλανόδιοι τεχνίτες και δούλευαν τα κοσμήματά τους ταξιδεύοντας. Ορισμένοι τύποι κοσμημάτων ή αντικειμένων αποτελούσαν χαρακτηριστική παραγωγή συγκεκριμένων εργαστηρίων ή μαστόρων.

Η φήμη των Ελλήνων χρυσικών συνετέλεσε ώστε να γίνουν περιζήτητα τα έργα της ελληνικής αργυροχοΐας σε όλη τη Βαλκανική αλλά και στη Μικρά Ασία. Τα " εσνάφια " (" ισνάφια , συνάφια "), αποτελούσαν τη συντεχνιακή οργάνωση των χρυσικών.



Από τους πλέον ονομαστούς τεχνίτες της εποχής αυτής, υπήρξαν ο Αθανάσιος Τσιμούρης που ήταν ο αρχιχρυσοχόος του Αλή Πασά, οι Καλαρρυτινοί Δημήτριος Παπαγεωργίου και ο Σπυρίδων Παπαμόσχος, των οποίων τα παιδιά διακρίθηκαν ως торνεутές και αργυροχόοι αργότερα στην Κέρκυρα, όπου μετανάστευσαν μετά την καταστροφή των Καλαρρυτιών.

Σπουδαία δημιουργία Γιαννιώτη ασημοουργού είναι η επένδυση Ευαγγελίου της Μολυβδοσκέπαστου, που εκτίθεται στο Βυζαντινό Μουσείο και αποτελεί χαρακτηριστικό δείγμα της τέχνης του 16ου

αιώνα. Επίσης, διασώζονται στη Μονή Σίμωνος Πέτρας του Αγίου Όρους κάλυμμα Ευαγγελίου, στη Μονή Σινά ασημένιος πολυέλαιος από το 1752 και στο Εθνικό Μουσείο Τέχνης του Βουκουρεστίου ασημένιο ποτήρι του 1671.



Από πατέρα στο γιο ή από μάστορα στον παραγιό μεταφέρεται η τέχνη του αργυροχόου στα Ιωάννινα, όπου τη δεκαετία του 1980 λειτουργούσαν τουλάχιστον 400 εργαστήρια, με πολυάριθμο προσωπικό. Ήταν ένα "ζωντανό" κομμάτι της πόλης, πάνω στο οποίο στηριζόταν μεγάλο μέρος της τοπικής οικονομίας. Σήμερα, "ζωντανά κύτταρα" της Γιαννιώτικης Τέχνης είναι μόλις 50 εργαστήρια - τα περισσότερα οικογενειακές επιχειρήσεις.



Βύρων Κυριαζής : Ένας από τους τελευταίους μάστορες της πόλης των Ιωαννίνων στο εργαστήρι του.

ΚΕΦΑΛΑΙΟ 4^ο : ΤΕΧΝΙΚΕΣ ΕΠΕΞΕΡΓΑΣΙΑΣ

Οι χρυσοί των Ιωαννίνων γνωρίζουν και χρησιμοποιούν όλες τις τεχνικές της κατεργασίας των πολύτιμων μετάλλων , τις οποίες κληρονόμησαν από το Βυζάντιο . Στα εργαστήριά τους κατασκεύαζαν έργα όλων των τεχνοτροπιών .

Ο κλάδος της αργυροχοΐας περιλαμβάνει διάφορες τεχνικές διά των οποίων πραγματοποιούνται η επεξεργασία της πρώτης ύλης, η διαμόρφωση της φόρμας και ο διάκοσμος.

4.1 Παραδοσιακές Τεχνικές

ΧΥΤΗ: το αντικείμενο ολόκληρο ή τμήματά του χύνεται-το μέταλλο σε ρευστή μορφή - μέσω ειδικής διόδου σε μπρούντζινα καλούπια όπου το σχήμα τυπώνεται αρνητικά. Πολλές φορές σε χρήση ήταν καλούπια από (διπλά) κόκαλα σουπιάς ή μικρά διπλά σιδερένια πλαίσια τα παντέφια (σε επιγραφές χυτών ελασμάτων επένδυσης εικόνας και στάχωσης ευαγγελίου της μονής Ευαγγελίστριας των Άνω Πεδινών (πρώην Άνω Σουδενών) (1778, 1809). Τα παντέφια , με αποτυπωμένο αρνητικά το επιθυμητό σχήμα, γέμιζαν με ειδικό χωμάτινο υλικό. Στην Κύπρο χρησιμοποιούσαν τη στάφα , μπρούντζινο καλούπι γεμάτο με ειδικό χρώμα αναμειγμένο με τερατσόμελο (χαρουπόμελο) διαλυμένο σε νερό και στύψη. Μετά το πάγωμα του μετάλλου, ακολουθούσε αποσύνδεση των τμημάτων της μήτρας - ξεκαλούπωμα - και τελική επεξεργασία με ειδικά εργαλεία (σπιτσούνι , καλέμι). Μήτρες σιδερένιες, ανάγλυφες ή εσώγλυφες επίσης χρησιμοποιούνταν για την αποτύπωση παραστάσεων και μικρών διακοσμητικών. Έλασμα ασημιού χτυπημένο πάνω τους αποτύπωνε την παράσταση ή το διακοσμητικό. Ακολουθούσε φινίρισμα με ειδικά εργαλεία.

ΣΦΥΡΗΛΑΤΗ: το ασήμι ανοίγεται πάνω στο αμόνι σε φύλλο με τη βοήθεια σφυριού. Το σφυρηλάτημα συνεχίζεται μέχρι να επιτευχθεί η επιθυμητή φόρμα. Για διαμόρφωση καμπύλων επιφανειών χρησιμοποιούσαν αμόνι με στρογγυλεμένα τελειώματα . Τα αμόνια, σιδερένια ή και ξύλινα, στερεώνονταν συχνά σε κορμό δένδρου .

ΣΥΡΜΑΤΕΡΗ: (συρμάτινη, τριφουρένια) : το ασήμι σε υγρή μορφή χύνεται αρχικά σε ειδικό εργαλείο , με επιμήκη λούκια, ώστε να γίνει χοντρή βέργα και να αποκτήσει, μετά από συγκεκριμένη διαδικασία (καθάρισμα, ζέσταμα, σφυρηλάτημα στο αμόνι), το επιθυμητό πάχος και να χωρέσει στον σύρτη , εργαλειακή κατασκευή αποτελούμενη από οπές

διαφορετικής διατομής που τον διαπερνούν σε όλο του το πάχος. Το προκύπτων ασημένιο σύρμα που πιάνεται και τραβιέται με τανάλια, ποικίλλει ως προς την μορφή (παχύ - λεπτό) και συνήθως συγκολλείται με άλλα συρμάτινα στελέχη δημιουργώντας μεγαλύτερα σύνολα.



Επειδή το τράβηγμα τελιού απαιτούσε δύναμη χρησιμοποιούσαν αλακάτι (ρόδα, καρούλι) με κολάνιν (λουρί) και το κερπετένι, εργαλείο με γυριστά άκρα όπου περνούσαν κρίκο και από τον κρίκο το λουρί για διευκόλυνση κατά το τράβηγμα για "τριφούρι" με στριφτό σύρμα έπλεκαν τρεις λεπτούς ασημένιους κλώνους. Κοκκιδωτός διάκοσμος συχνά συμπληρώνει τη συρματερή όψη. Η τεχνική αυτή πολλές φορές συνδυάζεται με πολύτιμες, ημιπολύτιμες πέτρες ή και απλά γυαλιά, ιδιαιτέρως όμως μέσα στο 17^ο και 18^ο αι., με γαλάζια και πράσινα σμάλτα (τα τελευταία αποτελούν και τα κατ' εξοχήν χρώματα της οθωμανικής τέχνης). Φαλεγκράνα στην κοσμηματοποιία, ονομάζουμε τις κατασκευές που αποτελούνται από σύρματα δουλεμένα με χειροποίητο τρόπο. Τα σύρματα αυτά στρίβονται μεταξύ τους σαν κοτσίδα, και συχνά κολλιούνται πάνω σε ένα μοτίβο που έχει δημιουργηθεί πάνω σε μία πλάκα από ξυλοκάρβουνο. Το μοτίβο αυτό έχει κενά, και η όλη κατασκευή δείχνει πολύ ανάλαφρη. Άλλες φορές πάλι, τα σύρματα κολλιούνται πάνω σε ένα φύλλο μετάλλου. Στη συνέχεια προστίθενται γάνες, μπίλιες, αλυσίδες, χειροποίητα φυλλαράκια, ή πέτρες και οτιδήποτε κρίνει ο καλλιτέχνης κατάλληλο, για να ολοκληρώσει την κατασκευή του. Ανάμεσα στους Έλληνες τεχνίτες τα κοσμήματα αυτά, είχαν την ονομασία «συρματερά». Στην Ινδία, στην Αρμενία, στην Κίνα, οι Ετρούσκοι στην Ιταλική χερσόνησο, και οι Κέλτες στη βόρεια Ευρώπη, και πολλοί άλλοι λαοί κατασκεύαζαν αντικείμενα φιλιγκράν. Και στον Ελληνικό χώρο, οι τεχνίτες στην Κρήτη και στις Μυκήνες της

προκλασικής περιόδου, οι τεχνίτες της κλασικής Ελλάδας, αλλά και οι Βυζαντινοί, και οι τεχνίτες των Ιονίων νήσων και της Ηπείρου την εποχή της Οθωμανικής αυτοκρατορίας, μας έδωσαν κομμάτια απaráμιλλης τέχνης χρησιμοποιώντας την τεχνική φιλιγκράν, που βρίσκονται στα Ελληνικά μουσεία, Μπενάκη, Λαϊκής τέχνης, Ιστορικό κλπ. ,αλλά και στο Βρετανικό μουσείο, στο μουσείο Victoria and Albert του Λονδίνου, στο Λούβρο κ.α. Σήμερα τα κοσμήματα τύπου φιλιγκράν, συνήθως δεν παράγονται χειροποίητα, αλλά χρησιμοποιούνται άλλες μέθοδοι παραγωγής, χυτά ή πρεσαριστά.

ΣΜΑΛΤΙΝΗ: συνδυάζεται με μεταλλικές επιφάνειες στις οποίες το διαφανές ή αδιαφανές σμάλτο (μείγμα από υαλόμαζα και οξείδια του μετάλλου) υπό μορφή σκόνης τοποθετείται είτε σε επίπεδες συρμάτινες θήκες (περίκλειστα σμάλτα) ή απ' ευθείας σε γουβωτά σημεία της καλής όψης (λακκωτά σμάλτα) και στη συνέχεια λιώνει με τη φλόγα του λύχνου για να αποκτήσει τελικά, μετά από λείανση με γυαλόχαρτο, τη γνωστή απαστράπτουσα υφή.

ΣΑΒΑΤΛΙΔΙΚΗ: συμπληρώνει ως ένθετο υλικό με τρόπο έντονα ζωγραφικό - παρά τη μονοχρωμία του, συνήθως γκρίζο/μολυβί έως μαύρο - λεπτομέρειες ή τονίζει περιγράμματα. Κράμα μετάλλων το σαβάτι (ασήμι, χαλκός, μολύβι, θειάφι) (και νιέλλο) τήκεται με ψήσιμο ενώ στη συνέχεια στερεοποιείται και γεμίζει τα βαθουλώματα αφού τελικά λειαίνεται ώστε να έλθει στο ίδιο επίπεδο με την επιφάνεια του ασημιού.

ΔΙΑΤΡΗΤΗ : Συνδυάζεται με αφαίρεση, μέσω ειδικού πριονόσχημου εργαλείου (σέγα, σιγατσάκι), τμημάτων της επιφάνειας του μετάλλου ενώ κατά περιπτώσεις (π.χ. σε πόρπες) το αντικείμενο δέχεται υφασμάτινη επένδυση που λειτουργεί ως κόμπος. Επιχρύσωση, πολύτιμοι και ημιπολύτιμοι λίθοι, σιντέφι, ελεφαντοκόκαλο, ταρταρούγα, έβενος, κέρατο, συχνά συνοικούν και συμπληρώνουν το διάκοσμο προσδίδοντας "έκπαγλο" όψη.

ΧΑΡΑΚΤΗ (ΤΕΧΝΙΚΗ ΜΕ ΚΑΛΕΜΙ) : Οι τεχνικές του διακόσμου περιλαμβάνουν τη χάραξη με χρήση ειδικού εργαλείου, του καλεμιού, ή το φούσκωμα, δηλαδή το κτύπημα του ελάσματος με ειδικό εργαλείο, το σπιτσούνι**, από την ανάποδη προς την καλή όψη με το αντικείμενο ακινητοποιημένο σε μαλακό στρώμα πίσσας(μείγμα από κεραμίδι, κολοφώνιο, λάδι). Το σκάλισμα - με σπιτσούνι - της καλής όψης (η οποία αρχικά γεμίζει με πίσσα) και τη δημιουργία διαφορετικών επιπέδων (ανάγλυφος σχηματισμός, κατέβασμα και κοκκίδωση του κάμπου με ειδικό εργαλείο, είδος σπιτσουνιού, την "άμμο" ή την "ψώρα" κλπ.)

** Σπιτσούνι : εργαλείο σιδερένιο, στενόμακρο με διαφορετική απόληξη - γραμμωτή, κοκκιδωτή, κυρτή, λεία, στενή ίσια ή καμπύλη , τα

ισιούδκια για τις ίσιες κλπ - και απλό σφυρί (ή με το κουμπελοσφύρι στα κλειστά αντικείμενα).

ΛΑΓΑΡΙΣΜΑ : Τα μέταλλα που κυρίως χρησιμοποιούνται για την κατασκευή των μεταβυζαντινών- νεοελληνικών αργυρών (και των λιγοστών χρυσών) είναι το ασήμι (και σπανιότερα ο χρυσός) προερχόμενα πρωτίστως από ανακύκλωση "λαγάρισμα" (λιώσιμο παλαιότερων σκευών, χρυσών, ασημένιων, επίχρυσων, χρυσοκέντητων αμφίων, "υπολειμμάτων" των πρώτων υλών με τη μορφή ρινισμάτων ανάμεσα στα σκουπίδια από τους πάγκους και τα δάπεδα των εργαστηρίων, αλλά και ευρωπαϊκών νομισμάτων, π.χ. ισπανικών ταλήρων, βενετσιάνικων νομισμάτων κ.ά.). Το λαγάρισμα που απαιτούσε ειδικές γνώσεις γινόταν από τους λαγαριστές που τουλάχιστον στην Κωνσταντινούπολη του 17^{ου} αι., ήσαν οργανωμένοι σε συντεχνία.

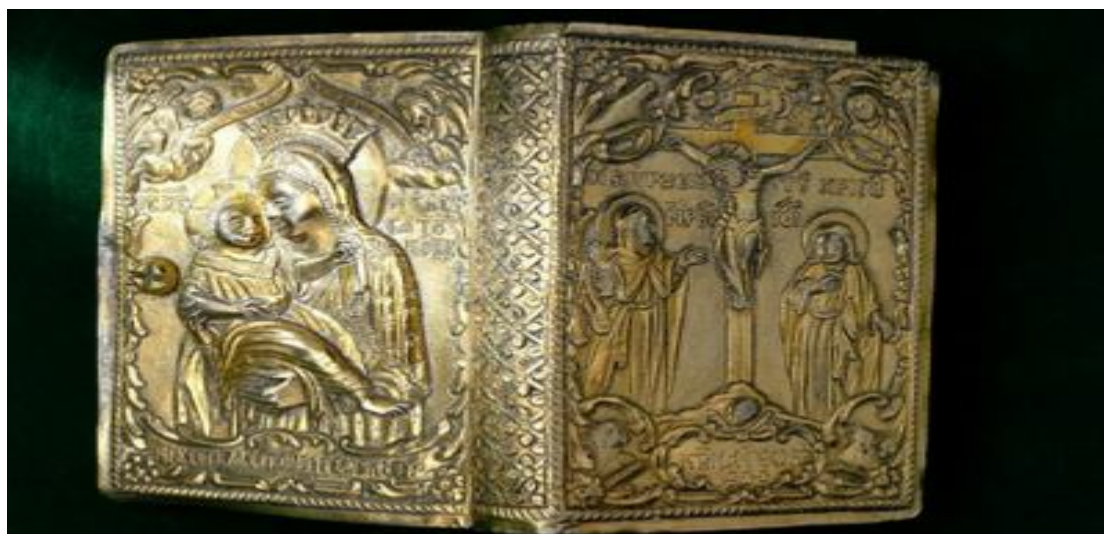
Κατά τον Εβλιγιά Τσελεμπί οι λαγαριστές της Βασιλεύουσας, όλοι Εβραίοι, έφθασαν τους 200, με 40 εργαστήρια, ενώ από τον ίδιο περιηγητή καταγράφεται η παρουσία και άλλων εξειδικευμένων τεχνιτών, μελών μικρότερων συντεχνιών που σχετίζονταν με το λαγάρισμα, όπως π.χ. κεραμουργών, κατασκευαστών ειδικών πυρίμαχων χωνιών (για το λιώσιμο) των οποίων η "συνταγή" αποτελούσε μυστικό, ή των ανιχνευτών ασημιού μέσα από σκουπίδια, ή των παρασκευαστών του νιτρικού οξέος για το διαχωρισμό των μετάλλων.

Λαγαριστές μαρτυρούνται και από άλλα σημεία της επικράτειας, ενώ στον 20^ο αι. θα κυριαρχήσουν οι γυρολόγοι -πολλές φορές είναι οι ίδιοι και λαγαριστές- που περιέρχονται την ελληνική ύπαιθρο σαρώνοντας στην κυριολεξία κοσμήματα, όπλα, εκκλησιαστικά σκεύη, τα οποία στη συνέχεια λαγαρίζονται με σκοπό την ανακύκλωση, ιδίως του χρυσού.

ΠΕΡΙ ΚΥΠΕΛΛΩΣΕΩΣ : Στη Στεμνίτσα, στους νεότερους χρόνους, γέμιζαν πήλινη λεκάνη με ψιλή, καλά κρησαρισμένη στάχτη, που αφού την εφάρμοζαν καλά στο τοίχωμα σκέπαζαν την επιφάνεια με κορασάνι (ψιλοτριμμένο κεραμίδι) δημιουργώντας στο κέντρο εσοχή, τη γούβα. Μέσα στο κοίλωμα αυτό τοποθετούσαν τα προς λαγάρισμα αντικείμενα και άναβαν με ξυλοκάρβουνα φωτιά την οποία ενίσχυαν συνεχώς με φύσημα του ροχά. Όταν τα μέταλλα έλιωναν, έριχναν στη γούβα μολύβι το οποίο τραβούσε, κάνοντας μίξεις, όλα τα μέταλλα εκτός του χρυσού και του ασημιού. Βοηθητικά λειτουργούσε και η στάχτη που και αυτή απορροφούσε ξένες ουσίες και μέταλλα.

4.2 Νεοελληνικές Τεχνικές

Ανάλογα με την τεχνική επεξεργασίας τους τα έργα της νεοελληνικής αργυροχοΐας και χρυσοχοϊκής διακρίνονται σε *χαρακτά, χυτά, συρματερά, διάτρητα, σφυρήλατα, με σμάλτο ή σαβάτι*. Συχνά διακρίνονται από το συνδυασμό των διαφορετικών τεχνικών, πράγμα το οποίο προσδίδει στα αντικείμενα συνθετικό πλούτο.



Θήκη «τετραβάγγελου», έργο 1808.

Η σφυρήλατη τεχνική συνδυάζεται συχνά με τη διάτρητη, που τη χαρακτηρίζει η αφαίρεση της ακόσμητης επιφάνειας γύρω από τα διακοσμητικά θέματα. Με τον τρόπο αυτό το κόσμημα ελαφραίνει και ισορροπεί η βαριά και επίσημη διάθεση που προκαλεί το σφυρηλατημένο θέμα. Τα διάτρητα στοιχεία, επιχρυσωμένα, στερεώνονται συχνά πάνω σε ασημένιες πλάκες με στόχο το χρωματικό παιχνίδι.

Άλλες φορές πάλι στερεώνονται σε βάσεις ντυμένες με βαθύ κόκκινο ύφασμα, έτσι που να προβάλουν τα θέματα με τονισμένα περιγράμματα. Τα επαναλαμβανόμενα στοιχεία που αρθρώνουν τα κοσμήματα, λίγο - πολύ, όλων των κατηγοριών είναι χυτά. Για τις θεαματικές όμως συνθέσεις απαιτείται μια πρόσθετη επεξεργασία. Το ίδιο ισχύει για τα τετράγωνα πλακίδια με τα πουλιά, καθώς και τα κρεμαστά μπαροκικά εμβλήματα στα περιδέραια μιας άλλης ομάδας. Χυτά είναι και τα διακοσμητικά στοιχεία με τα περικλειστα άνθη σε μια ακόμα ενότητα από επιμετώπια και σκουλαρίκια. Η τεχνική αυτή διευκόλυνε και επιτάχυνε την παραγωγή. Τις περισσότερες όμως φορές

οι τεχνίτες ξαναδούλευαν τις λεπτομέρειες με το καλέμι ή ποίκιλαν το διάκοσμο με εγχάρακτα σχέδια.



Από τις τεχνικές που κυρίως χρησιμοποίησαν οι Έλληνες χρυσοκοί η πιο απλή και εύκολη είναι η *χαρακτή*. Τα διακοσμητικά μοτίβα σχεδιάζονται στο μέταλλο και χαράζονται στη συνέχεια με το καλέμι.

Μια άλλη τεχνική που χρησιμοποίησαν οι Έλληνες τεχνίτες είναι η *χυτή τεχνική*. Στην τεχνική αυτή το μέταλλο χυνόταν σε ειδικά πήλινα καλούπια που είχαν το σχήμα και το διάκοσμο του αντικειμένου. Στη συνέχεια ο τεχνίτης επεξεργαζόταν τις λεπτομέρειες του σχεδίου με το καλέμι. Με την τεχνική αυτή είναι δουλεμένα τα επαναλαμβανόμενα διακοσμητικά στοιχεία ενός κοσμήματος σε πόρπες, σταχώσεις ευαγγελίων, παλάσκες, κ.ά. η χυτή τεχνική συνδυάζεται συχνά με την προσθήκη πολύτιμων και ημιπολύτιμων λίθων (αγάτες, κοράλλια, καμέο με μινιατούρες, πέτρες από γυαλί), όπως βλέπουμε στα κοσμήματα της Αττικής, της Μακεδονίας, της Ηπείρου και της Θράκης, καθώς και σε κοσμήματα από την Κύπρο και τη Σαφράμπολη της Μικράς Ασίας.

Μια από τις πιο δύσκολες και πολύπλοκες τεχνικές που χρησιμοποίησαν οι Έλληνες τεχνίτες είναι η *συρματερή τεχνική*. Στην επεξεργασία της τεχνικής αυτής οι τεχνίτες έφτιαχναν πολύ λεπτά σύρματα, αφού περνούσαν το ασήμι από ειδική ατσάλινη πλάκα με τρύπες, το σύρτη. Με τα σύρματα αυτά και με κατάλληλες συγκολλήσεις, ο τεχνίτης σχημάτιζε τα διακοσμητικά θέματα, δίνοντας έτσι στο αντικείμενο μια διάτρητη δαντελένια όψη. Η τεχνική αυτή, που γνώρισε ιδιαίτερη άνθηση κυρίως στη βυζαντινή περίοδο, χαρακτηρίζει τα παλαιότερα κοσμήματα που φορέθηκαν στα Δωδεκάνησα, στις Κυκλάδες, στα Επτάνησα, στην Κρήτη στην Ήπειρο και τη συναντούμε κυρίως σε σταυρούς, τεπελίκια, γιορντάνια, πόρπες κ.ά.



Μια άλλη τεχνική που χρησιμοποιήθηκε στη νεοελληνική αργυροχοΐα είναι η *διάτρητη τεχνική*. Στη διάτρητη τεχνική, το διακοσμητικό θέμα παρουσιάζεται με την αφαίρεση της ακόσμητης επιφάνειας. Πολλές φορές, τα διακοσμητικά θέματα προβάλλουν τονισμένα με τη χρήση υφασμάτινου φόντου, κόκκινου ή άλλου, όπως το βλέπουμε να παρουσιάζεται σε διάφορες πόρπες, περιδέρια και επιστήθια κοσμήματα της Εύβοιας ή σε κοσμήματα πλάτης από την Αστυπάλαια, σε σταχώσεις ευαγγελίων .



Η τεχνική που μας κληροδότησε τα πιο ωραία έργα της νεοελληνικής αργυροχοΐας είναι η *φουσκωτή ή χτυπητή τεχνική*. Σε αυτή οι τεχνίτες σχεδίαζαν πρώτα τα διακοσμητικά θέματα στην εσωτερική πλευρά της ασημένιας επιφάνειας. Στη συνέχεια χτυπούσαν το διακοσμητικό θέμα με καλέμι πάνω σε μια μάζα από πίσσα. Το θέμα πρόβαλλε έτσι στην κύρια όψη ανάγλυφο φουσκωτό ή σηκωτό. Με την τεχνική αυτή, είναι δουλεμένα μερικά από τα καλύτερα δείγματα της ελληνικής αργυροχοΐας (πόρπες, χαϊμαλιά, φυλαχτά με απεικονίσεις θρησκευτικών παραστάσεων, τάματα), καθώς και τα λαμπρότερα έργα της εκκλησιαστικής μας τέχνης.

4.3 Επαργύρωση

Η επαργύρωση αντικειμένων ("ασήμωμα") γινόταν με τη μεσολάβηση νιτρικού οξέος ("βασιλικού" ύδατος, aqua forte, κοινώς ασημόνευρο).

Ρινίσματα αργύρου που ρίχνονταν σε πήλινο δοχείο που περιείχε νιτρικό οξύ διαλύονταν υπό την επίδραση του, ενώ δημιουργείτο από την ένωση ο νιτρικός άργυρος. Προσθήκη αλατόνευρο και δηλητηριώδους εκχυλίσματος από πικραμύγδαλο (ατσανούρι), έκανε το υγρό πυκνόρρευστο.

Μέρος του μείγματος -μετά από ζέσταμα- διαλυόταν με νερό, κατά προτίμηση βρόχινο. Στη διάλυση τοποθετούσαν το προς επαργύρωση αντικείμενο, ενώ από πάνω περνούσαν φύλλα τσίγκου προκαλώντας είδος στατικού ηλεκτρισμού, οπότε το ασήμι του μείγματος κάλυπτε την επιφάνεια του αντικειμένου και την επαργύρωνε.

Μεταγενέστερα χρησιμοποιήθηκε η μέθοδος του γαλβανισμού με βάση τον νιτρικό άργυρο (4γρ. ασημιού, 1 νιτρικού αργύρου και μικρή ποσότητα ποτάσας).

4.4 Χαμηλόβαθμο Ασήμι

Η περιεκτικότητα του αργύρου κυμαινόταν εφόσον το καθαρό ασήμι συνήθως αναμειγνυόταν με χαλκό για λόγους σκληρότητας άρα και αντοχής για να κατέβει μέχρι και στους 500° η διαφορετική περιεκτικότητα ευθύνεται για χαρακτηριστικούς προσδιορισμούς, π.χ. ασήμι της δεκάρας, ασήμι της μέσης, ασήμι μπάσο και καλό . Κατά περιπτώσεις το κράμα "άσπριζε" με την προσθήκη αρσενικού (ασήμια "φαρμακερά" ή "πικρασήμια").

4.5 Καθορισμός καθαρότητας Αργύρου

Η καθαρότητα του αργύρου ή του χρυσού ελεγχόταν με τη λυδία λίθο, το μεχέγκι (τουρκ. λ. mehak, mehek) ή ασημόπετρα. Στα ασημένια αντικείμενα το μέτρημα των βαθμών, το αγιάρισμα, το πετύχαιναν με ζύσιμο του αντικειμένου σε βάθος με ειδικό μαχαιράκι, τον ζύστη.

Άσπρισμα σήμαινε καθαρό ή σχεδόν καθαρό ασήμι, κιτρίνισμα σήμαινε ποσοστό αλπακά, κοκκίνισμα παρουσία χαλκού .

4.6 Τήξεις - Συγκολλήσεις Αργύρου

Για τις τήξεις μικρών ποσοτήτων χρυσού και για τις συγκολλήσεις χρησιμοποιούσαν τη λυχνάρα, είδος καμινέτου.

Τη φλόγα της λυχνάρας διοχέτευαν στο σημείο που ήθελαν με τη βοήθεια μεταλλικού σωλήνα, της μπουρούς. Οι συγκολλήσεις γίνονταν πάνω στην καρβουνόταβλα με τη χρυσοκόλληση ή μαλαματοκόλληση (σε αναλογία δύο μέρη ασημιού, ένα χρυσού και ένα χαλκού ή μπρούντζου).

Τα μέταλλα αυτά τα έλιωναν προηγουμένως κάνοντάς τα λεπτά φύλλα που ήσαν σε χρήση για κάθε είδους κολλήματα.

Στα αργυρά κολλούσαν χυτά ή σκαλιστά ασημένια ή επίχρυστα στοιχεία με ασημοκόλληση που ονομαζόταν φαρμακερή (δύο μέρη ασημιού 1000° βαθμών, ένα χαλκού με τη μορφή ρινισμάτων αναμειγνύονταν με βόρακα (μπουράζο και αρσενικό).

Με το υλικό άλειψαν τα σημεία που ήθελαν να κολλήσουν. Με ζέσταμα -(λυχνάρα-μπουρού)-, το κράμα έλιωνε. Όταν κρύωνε, το πρόσθετο έλασμα είχε κολλήσει.



Καλό θα ήταν ν' αναφερθούμε και σε μία σύγχρονη τεχνική: το *ART CLAY SILVER*. Τα τελευταία 30 χρόνια, η ανακύκλωση έχει γίνει τρόπος για τη χρήση ανακυκλωμένων υλικών στην παραγωγική

διαδικασία. Σύμφωνα με αυτή την ιδέα, δηλαδή την ανάγκη για την προστασία των μη πολύτιμων μετάλλων και της αμείωτης δημοτικότητας του αργύρου, δημιουργήθηκε στην Ιαπωνία, Art Clay. Art Clay Silver είναι ένας εύκαμπτος, υδατικός πηλός - σκόνη ασημιού με διάφορα συνδετικά, που μετατρέπεται σε καθαρό ασήμι κατά την έκθεσή του σε υψηλές αλλαγές θερμοκρασίας (800-850oC) με ηλεκτρική κάμινο, φακό του φυσικού αερίου, ή σε μια σόμπα αερίου, για 20 – 30 λεπτά, αποβάλλοντας τα συνδετικά του και παραμένοντας καθαρό μέταλλο. Όπως καταλαβαίνεται είναι μία τεχνική που όπως φαίνεται είναι αρκετά εύκολη η εφαρμογή της και μπορεί να χρησιμοποιηθεί εύκολα απ' όλους. Παραγωγός του "μαγικού πηλού είναι η Aida Chemical Industries. Η ιστορία της εταιρίας ξεκινά το 1963. Ο ιδρυτής της, Kazuo Aida, έχει αφιερώσει την έρευνα του στη βιομηχανία φωτογραφικών, όπου τα φωτοευαίσθητα υλικά περιέχουν άργυρο. Ετησίως στην Ιαπωνία καταναλώνονται περίπου 3.000 τόνους από ασήμι και από αυτούς περίπου 1500 προέρχονται ακριβώς από το φωτοευαίσθητο υλικό. Τεράστια γνώση του Kazuo Aida για τη χημεία και πολλά χρόνια εμπειρίας είχαν ως αποτέλεσμα τη δημιουργία των διάφορων τύπων Art Clay, που προέρχονται από τις χρησιμοποιούμενες φωτογραφικές πλάκες (ακτινογραφίες, που προέρχονται από τα νοσοκομεία) και από τα αρνητικά, από της φωτογραφικές μηχανές. Η Aida Chemical Industries μέσα από την εμπειρία της και την εφευρετικότητα του ιδρυτή, ανακτά πάντα καθαρό χρυσό ή ασήμι (πάνω από 99,99%) . Τώρα, επίσης, η ανάκτηση πολύτιμων μετάλλων γίνεται από κοσμήματα, οδοντιατρικά προϊόντα και από άλλες εταιρείες και επιχειρήσεις των διαφόρων βιομηχανιών. Με αυτόν τον τρόπο, χάρη στα τέλεια ανακυκλωμένα υλικά αποβλήτων (απορριμμάτων) η εταιρεία είναι σε θέση να αλλάξει τη μη ανανεώσιμη πηγή σε απεριόριστη. Χωρίς την τεχνολογία της Aida Chemical Industries μεγάλες ποσότητες αποβλήτων, μαζί με το περιεχόμενο των πολύτιμων υλικών, θα χανότανε ανεπανόρθωτα και δε θα μπορούσαν να ξαναχρησιμοποιηθούν. Η Aida ανακυκλώνει τώρα τα απόβλητα των βιομηχανικών εταιριών σε περισσότερες από 50 πόλεις στην Ιαπωνία. Έδρα της Εταιρείας είναι το Τόκιο.

Υπάρχουν τρεις τύποι Art Clay Silver:
Πηλός, Επικόλληση και Σύριγγα.



Μπορεί να πλαστεί από τα χέρια μας, να μπει σε καλούπια ή ν' αποτυπώσουμε πάνω του κάποιες υφές-στάμπες. Το αφήνουμε να στεγνώσει σε θερμοκρασία δωματίου περίπου 24 ώρες ή στους 100οC για 30 λεπτά. ή με τη χρήση στεγνωτήρα μαλλιών κλπ. Και μετά το θερμαίνουμε, έχοντας στα χέρια μας ένα καθαρά ασημένιο κομμάτι, που μπορούμε να χρησιμοποιήσουμε στο κόσμημα που έχουμε σχεδιάσει.



Χρησιμοποιώντας την επικόλληση, ενώνεται καταρχάς κομμάτια από άψητο art clay silver, γεμίζετε ρωγμές που έχουν δημιουργηθεί κατά το πλάσιμο του προηγούμενου είδους (πηλού), ή αποτυπώνεται άμεσα με την τεχνική της μεταφοράς σε υλικά που απομακρύνονται κατά τη διάρκεια του ψησίματος, μένοντας μονάχα τα αποτυπώματα π.χ. ενός πραγματικού φύλλου, με κάθε λεπτομέρεια.



Με τη σύριγγα μπορείτε να σχεδιάσετε κοίλα μοτίβα γύρω από υλικά ή διάφορα καλούπια κάνοντας δηλαδή κοίλα περιγράμματα.

ΚΕΦΑΛΑΙΟ 5^ο : ΕΙΔΗ ΑΡΓΥΡΟΧΟΪΑΣ

Οι αργυροχόοι προόριζαν τις κατασκευές τους για:

- Κοσμήματα - Παραδοσιακή Φορεσιά
- Οικιακά σκεύη
- Εκκλησιαστικά αντικείμενα
- Όπλα

5.1 Κοσμήματα - Παραδοσιακή φορεσιά

ΖΩΝΕΣ : Ήταν βασικό εξάρτημα της γυναικείας φορεσιάς στην Ήπειρο .
Έκλεινε πάντα με μια όμορφη σκαλιστή πόρπη .



ΠΟΡΠΕΣ : Είναι ονομαστές οι ηπειρώτικες πόρπες -κεμέρια -για την ποικιλία της μορφής , της διακόσμησης και του σχήματος .



ΠΕΡΙΛΑΙΜΙΑ: Τα Γιάννενα αποτελούσαν από το 1820 ως το 1900 Κέντρο κατασκευής των ηπειρωτικών περιλαίμιων .



ΣΚΟΥΛΑΡΙΚΙΑ : Είναι από τα σπάνια κοσμήματα που κράτησαν σχεδόν αναλλοίωτη την ηπειρώτικη μεταβυζαντινή τεχνοτροπία τους . Δεν τα επηρέασε κανένα απολύτως νεωτεριστικό ξενόφερτο στοιχείο . Κατασκευάζονταν στα Γιάννενα μέχρι το 1900 .



ΚΙΟΣΤΕΚΙΑ : Διαδεδομένα στην Ήπειρο που φορέθηκαν και από άντρες και από γυναίκες .



ΧΑΪΜΑΛΙΑ : Ήταν θήκη που κρεμόταν στο λαιμό με μια μακριά αλυσίδα και περνιόταν χιαστί από τη μασχάλη .





ΚΟΥΜΠΙΑ: Συνήθως τα Ηπειρώτικα γυναικεία κουμπιά ήταν ασημένια.



ΒΡΑΧΙΟΛΙΑ : Ήταν διάφορα και τα φύλαγαν σε ασημένια κουτάκια .



ΔΑΧΤΥΛΙΔΙΑ : Τα ασημένια δαχτυλίδια ήταν γυναικεία και ανδρικά .
Συνήθως τα ανδρικά περιείχαν τη σφραγίδα του ιδιοκτήτη ή το μονόγραμμα .



5.2 Οικιακά σκεύη

Στα οικιακά σκεύη ανήκουν όλα τα αργυρά αντικείμενα που μπορεί να έχουν σχέση με το σπίτι και το νοικοκυριό . Αυτά είναι: γλυκοδοχείο ,σερβίτσια ,πιάτα ,κανάτια ,φρουτιέρες ,τασάκια ,λάμπες, ναργιλέδες ,δίσκους ,κουταλοπήρουνα .





5.3 Εκκλησιαστικά αντικείμενα

Η βασικότερη μορφή της αργυροχοΐας είναι η εκκλησιαστική . Η Εκκλησία ήταν πάντα ο μεγαλύτερος πελάτης των συντεχνιών. Εκκλησιαστικά σκεύη ήταν : καλύμματα Ευαγγελίων , δισκοπότηρα , λειψανοθήκες , καντήλια , δίσκοι , μυροδοχεία , μίτρες , θυμιατήρια , εξαπτέρυγα , επιτραπέζιοι σταυροί .



5.4 Όπλα

Τα ασημένια όπλα ήταν : κουμπούρια , μαγκούρες , γιαταγάνια .



ΚΕΦΑΛΑΙΟ 6^ο : ΣΧΟΛΕΣ ΑΡΓΥΡΟΧΟΪΑΣ

Η λαϊκή τέχνη συνιστά κομμάτι της παράδοσης στα Ιωάννινα. Οι αιώνες ιστορίας της έχουν αφήσει σημάδια ανεξίτηλα, ώστε σήμερα, όταν μιλάμε για γιαννιώτικη τέχνη, η καλαισθησία και η ποιότητα να έρχονται κατευθείαν στο μυαλό μας.

Η πρώτη σχολή αργυροχοΐας στα Γιάννενα λειτούργησε από το 1930 μέχρι το 1940 σαν παράρτημα του Οικοτροφείου του Γεωργίου Σταύρου. Η εισαγωγή της διδασκαλίας της ασημουργίας στο ορφανοτροφείο σκοπό είχε να εφοδιάσει την Ήπειρο με τεχνίτες που θα δημιουργούσαν έργα εφάμιλλα σε τελειότητα με τα παλιά φημισμένα αλλά ,θεωρούσε και σαν προορισμό της να εμφυσήσει στους τροφίμους την ενσυνείδητη αγάπη προς την τέχνη και το συντροφικό πνεύμα . Γενικά οι τρόφιμοι του ορφανοτροφείου πέτυχαν να εφαρμόσουν με επιτυχία όλες τις τεχνοτροπίες της ασημουργίας στα διάφορα είδη σύγχρονων αναγκών και να δώσουν έτσι νέα ζωή στην αργυροχοϊκή τέχνη .

Η δεύτερη σχολή αργυροχοΐας στα Γιάννενα ιδρύθηκε το 1959 από τον Οργανισμό Απασχόλησης Εργατικού Δυναμικού (Ο.Α.Ε.Δ.) .

Σχολή αργυροχοΐας λειτούργησε για κάποια χρόνια και στο Ινστιτούτο Επαγγελματικής Κατάρτισης (ΙΕΚ) Ιωαννίνων .

Σήμερα λειτουργεί σχολή Αργυροχρυσοχοΐας στην Επαγγελματική Σχολή Ιωαννίνων (ΕΠΑΣ) , Υπουργείου Παιδείας και Θρησκευμάτων Πολιτισμού και Αθλητισμού .



ΚΕΦΑΛΑΙΟ 7^ο : ΚΕΝΤΡΟ ΠΑΡΑΔΟΣΙΑΚΗΣ ΒΙΟΤΕΧΝΙΑΣ ΙΩΑΝΝΙΝΩΝ (ΚΕ.ΠΑ.Β.Ι.)

Σήμερα στα Ιωάννινα λειτουργούν 90 περίπου εργαστήρια. Από αυτά, τα 36 «δημιουργούν» τα αριστουργήματά τους στο πλαίσιο του Κέντρου Παραδοσιακής Βιοτεχνίας Ιωαννίνων (ΚΕ.ΠΑ.Β.Ι) το οποίο βρίσκεται σε κεντρικό σημείο της πόλης, πλάι στη λίμνη Παμβώτιδα. Εκεί έχουν συγκεντρωθεί ορισμένοι από τους πιο ταλαντούχους κατασκευαστές της πόλης -αν όχι της χώρας. Για το λόγο αυτό, το ΚΕ.ΠΑ.Β.Ι συνιστά την τέλεια ευκαιρία για όποιον θέλει να δει από κοντά πώς ένα απλό μέταλλο, όπως είναι το ασήμι, μπορεί να «δώσει» πραγματικά κομψοτεχνήματα. Οι επισκέπτες του Κέντρου, μπορούν να συνομιλήσουν με τους κατασκευαστές μαθαίνοντας έτσι από «πρώτο χέρι» τις τεχνικές και τα μυστικά της αργυροχοΐας, ενώ το σύγχρονο οπτικοακουστικό υλικό θα τους βοηθήσει να «ταξιδέψουν» στο χρόνο και να μάθουν την ιστορία αυτής της τέχνης που έκανε τα Ιωάννινα γνωστά σε όλο τον κόσμο. Μαζί με τα εργαστήρια, λειτουργεί επίσης μουσείο με εκθέματα πατροπαράδοτα εργαλεία και αντικείμενα, αίθουσα πολιτιστικών εκδηλώσεων, καφετέρια-εστιατόριο, καθώς και πρατήριο λιανικής πώλησης προϊόντων αργυροχοΐας, ένα από τα μεγαλύτερα καταστήματα πώλησης προϊόντων αργυροχοΐας στην Ελλάδα.



ΚΕΦΑΛΑΙΟ 8^ο: ΣΗΜΑΝΤΙΚΗ Η ΠΡΟΣΦΟΡΑ ΣΤΑ ΙΩΑΝΝΙΝΑ ΤΟΥ ΜΟΥΣΕΙΟΥ ΑΡΓΥΡΟΤΕΧΝΙΑΣ



Σήμερα στα Γιάννενα, σημαντικό πόλο επισκεπτών αποτελεί η Συλλογή Αργυροχοΐας του Βυζαντινού Μουσείου μέσα στο Κάστρο, με σπουδαία έργα Ηπειρωτών τεχνιτών, κρυσμικά και εκκλησιαστικά, και με αρκετά στοιχεία για την ίδια την τέχνη του ασημιού. Επίσης, αργυρά μπορεί κανείς να δει και σε άλλες συλλογές, όπως αυτές του Δήμου και της Εταιρείας Ηπειρωτικών Μελετών, ενώ σύντομα αναμένεται να λειτουργήσει και το Σκευοφυλάκιο της Ιεράς Μητρόπολης Ιωαννίνων στο Νησί. Επίσης, στο γειτονικό Μέτσοβο υπάρχει η συλλογή του Ευάγγελου Αβέρωφ-Τοσίτσα, στο Μουσείο Λαϊκής Τέχνης, όπου απόκεινται σημαντικά και πρωτότυπα έργα. Όλες αυτές οι συλλογές συγκαταλέγονται στον κλασικό τύπο Μουσείου, που έχει ως κύριο στόχο την παρουσίαση στο κοινό ενός συνόλου αξιόλογων εκθεμάτων, παράλληλα, με τη φύλαξη και τη συντήρησή τους.

Το Μουσείο Αργυροτεχνίας ασφαλώς υπηρετεί το στόχο του, αλλά η έμφαση δίνεται στη διάσταση της τεχνολογίας του ασημιού, με ένα σύγχρονο πνεύμα. Τα παλαιά αντικείμενα που εκτίθενται μυσούν τον επισκέπτη στην τεχνολογία του ασημιού, δηλαδή στην κατανόηση των μυστικών κατασκευής τους, ώστε ο κόσμος να μπορεί κατά κάποιο τρόπο να «αποκρυπτογραφεί» τα έργα που βλέπει.

Ο χώρος είναι μέσα στο Κάστρο των Ιωαννίνων, λόγω της ιστορικής και αρχαιολογικής βαρύτητας του συνόλου, αλλά και λόγω της

υψηλής επισκεψιμότητας αυτού. Συγκεκριμένα, πρόκειται για το δυτικό προμαχώνα (ένα τμήμα δηλαδή της ίδιας της οχύρωσης) και το εφαιπτόμενο σε αυτό κτίριο παλαιών μαγειρείων, στη νοτιοανατολική ακρόπολη, το γνωστό Ιτς-Καλέ.

Το Μουσείο περιλαμβάνει την κύρια έκθεση, με θέμα την τεχνολογία και την ιστορική πορεία της αργυροχοΐας στην Ήπειρο, και ένα άλλο επίπεδο, με θέμα γενικότερα τη νεοελληνική αργυροτεχνία. Εκτός από τις προθήκες με τα αντικείμενα, η έκθεση στοιχειοθετείται από κείμενα, αναπαραστάσεις τεχνικών, φωτογραφίες, βίντεο, αλλά και από διαδραστικές ψηφιακές εφαρμογές. Με απλό και κατανοητό τρόπο ο επισκέπτης αναγιγνώσκει στοιχεία για τα πολύτιμα μέταλλα που αποτελούν την πρώτη ύλη και για τις διάφορες τεχνικές κατασκευής των αντικειμένων εκκλησιαστικής και κοσμικής χρήσης, ορισμένα από τα οποία βλέπει και σε προθήκες. Ειδικά όμως για τις τεχνικές, υπάρχουν και πάγκοι αργυροχόων, με εργαλεία και μηχανήματα, για άμεση και πρωτότυπη παρουσίασή τους.

Οπωσδήποτε δε λείπουν τα ανάλογα ιστορικά και αρχαιολογικά κείμενα με όσο το δυνατόν πιο εύληπτα στοιχεία, όπως για παράδειγμα έναν χάρτη με τα διάφορα κέντρα αργυροχοΐας στην Ήπειρο και λίστες με τα ονόματα σημαντικών Ηπειρωτών τεχνιτών, έργα των οποίων εντοπίζονται σε ολόκληρη την ελληνική περιφέρεια, αλλά και σε μεγάλες συλλογές του εξωτερικού. Μικροί και μεγάλοι επισκέπτες, θα μάθουν για την τέχνη του Τζημούρη, των Ποντίκηδων, των Παπαγεωργίου που κατάγονταν από τους Καλαρρύτες, αλλά και άλλων, από τα Γιάννενα, το Μέτσοβο, τα Ζαγόρια, και λοιπές περιοχές της Ηπείρου.

Ξεχωριστό τμήμα πραγματεύεται τον 20ο αιώνα στα Γιάννενα, με αναφορές στα εργαστήρια χρυσικών και αργυροχόων της πόλης, την ακτινοβολία της τέχνης τους σε όλη την Ελλάδα και την περίφημη σχολή του Γεωργίου Σταύρου, όπου διδασκόταν, μεταξύ άλλων και η τέχνη της αργυροχοΐας σε Ηπειρωτόπουλα.

Στα πλαίσια αυτά, το κοινό έχει την ευκαιρία να γνωρίσει μεγάλες προσωπικότητες που έχουν συνδέσει το όνομά τους με την αργυροχοΐα, καθώς υπήρξαν διασώστες έργων αυτής, όπως ήταν ο Αρχιεπίσκοπος Σπυρίδων Βράχος και ο Ευάγγελος Αβέρωφ, αλλά και να εκτιμήσει επώνυμους και ανώνυμους συντοπίτες μας, αργυροχρυσοχόους ή απογόνους αυτών, οι οποίοι πρόθυμα δώρισαν εργαλεία, μηχανήματα, σχέδια, ακόμη και έργα τέχνης στο Μουσείο .

Το Μουσείο Αργυροχοΐας μπορεί να στρέψει περισσότερους νέους της τοπικής κοινωνίας στην εκμάθηση της τέχνης, η οποία έχει ατονήσει.

Επίσης, μπορεί να αποτελέσει αφορμή εκπαιδευτικής και ψυχαγωγικής επίσκεψης για τους μαθητές των σχολείων της περιοχής, ενώ, στους ειδικούς ερευνητές θα μεταδώσει εμπειριστατωμένη πληροφόρηση. Για τους Έλληνες και ξένους τουρίστες της πόλης, τέλος, προσφέρει ευχάριστη ξενάγηση και ενημέρωση, και ενδεχομένως, μπορεί να τους κινήσει περισσότερο το ενδιαφέρον για τη σύγχρονη αργυροχοΐα, με ότι αυτό σημαίνει για την κίνηση της τοπικής αγοράς.

Το Μουσείο στα Γιάννενα αναδεικνύει και τιμά την τοπική παράδοση, προάγοντας κατά τον καλύτερο τρόπο το πολιτιστικό αγαθό και προσφέροντας στην υπηρεσία της κοινωνίας ένα σύγχρονο εκθεσιακό κέντρο αργυροχοΐας .



ΚΕΦΑΛΑΙΟ 9^ο : ΠΡΟΒΛΗΜΑΤΑ ΤΟΥ ΚΛΑΔΟΥ

Ότι λάμπει δεν είναι... ασημένιο



Στα όρια της επιβίωσης κινούνται οι ασημουργοί των Ιωαννίνων, χτυπημένοι και αυτοί από την οικονομική κρίση, μαζί με τις υπόλοιπες παθογένειες του κλάδου, τις οποίες συνεχίζουν να υφίστανται. Η αύξηση του κόστους για τις επιχειρήσεις και κυρίως, για τα εργαστήρια, αλλά και τα εισαγόμενα προϊόντα, τα «σχεδόν ασημένια» και τα συναφή που πωλούνται ως «παραδοσιακά γιαννιώτικα προϊόντα», δεν αφήνουν και πολλά περιθώρια στους ασημουργούς.

«Τα πράγματα είναι πολύ δύσκολα. Υφιστάμεθα μεγάλη πίεση» λέει ο πρόεδρος του σωματείου ασημουργών. «Στο όνομα της

γιαννιώτικης ασημουργίας πωλούνται αντικείμενα ‘σχεδόν ασημένα’ κάθε λογής, τα οποία μας βγάζουν το κακό όνομα, δε φέρουν όμως ούτε τη γνησιότητα του χειροποίητου, ούτε την καθαρότητα στο μέταλλο» λέει ο πρόεδρος. Την ίδια στιγμή όμως, στην τοπική αγορά εισάγεται πληθώρα αντικειμένων, επάργυρων κυρίως, από Κίνα, αλλά και άλλες χώρες της άπω Ανατολής, τα οποία είναι φυσικά φθηνότερα. «Εκεί που πριν από 15 χρόνια για παράδειγμα, τα τοπικά εργαστήρια έδιναν το 90% των τεχνημάτων στην τοπική αγορά, τώρα δίνουν με το ζόρι το 5%» λέει ο πρόεδρος.

Μια εμπορική διέξοδος, είναι τα εκκλησιαστικά είδη στα οποία έχουν στραφεί πολλοί τεχνίτες, προκειμένου να ισορροπήσουν τη μεγάλη μείωση παραγγελιών από την τοπική αγορά. Αυτό όμως που δεν μπορούν να αντιμετωπίσουν είναι το «καινούργιο φρούτο» της αύξησης των εισφορών και των τελών. Ο πρόεδρος των ασημουργών καταλήγει: «κάνουμε υπομονή και περιμένουμε, αλλά το κόστος λειτουργίας μας γονατίζει».

ΕΠΙΛΟΓΟΣ

Η πορεία της αργυροχρυσοχοΐας στο νομό Ιωαννίνων είναι μακραίωνη και αδιάσπαστη και προσφέρει μέχρι και σήμερα έργα τέχνης τα οποία ισάξια μπορούν να συγκριθούν με αυτά του παρελθόντος. Η δυνατότητα δημιουργίας χειροποίητων έργων προσφέρει στον κατασκευαστή αλλά και στον αγοραστή την αίσθηση της παραγωγής και της κατοχής αντίστοιχα ενός μοναδικού προϊόντος, για το οποίο λόγω του χαρακτήρα του δεν υπάρχει ακριβώς αντίστοιχό του.





ΒΙΒΛΙΟΓΡΑΦΙΑ

- Καπλάνη Γ. , (1997), *Νεοελληνική Αργυροχοΐα* ,Υπουργείο Πολιτισμού, Αθήνα , [χ.ε.].
- Ζώρα Π. , (1972) , *Δύο μεγάλοι μάστοροι του ασημιού* , Εθνικός Οργανισμός Ελληνικής Χειροτεχνίας , Αθήνα.
- Δήμου Δ. Α. , (1981) , *Αργυροχοΐα και Χρυσοχοΐα στα Γιάννενα* , Ιωάννινα , [χ.ε.] .
- Μουσειδου Σ.Γ. , (1983) , *Η Αργυροχοΐα στην Ήπειρο* , Αθήνα ,[χ.ε.] .
- Ζώρα Π. , (1969) , *Αργυροχοΐα Νεοελληνική Χειροτεχνία* , Εθνική Τράπεζα της Ελλάδος , Αθήνα .
- Ζώρα Π. , (1994) , *Λαϊκή Τέχνη* , Εκδοτική Αθηνών , Αθήνα .
- Δεληβοριάς Α. , (1979) , *Ελληνικά Παραδοσιακά Κοσμήματα* , Μέλισσα, Αθήνα.
- Εγκυκλοπαίδεια *Πάπυρος Λαρούς Μπριτάνικα* , (1991), Τόμος 10ος .



ΙΣΤΟΣΕΛΙΔΕΣ

[http://: www.ioanninasilver.com](http://www.ioanninasilver.com)

[http// : www.pemptousia.gr](http://www.pemptousia.gr)

[http// : www.jewelpedia.com](http://www.jewelpedia.com)

[http// : www.localit.gr](http://www.localit.gr)

[http// : www.traveistyle.gr](http://www.traveistyle.gr)

[http// : www.collections.culture.gr](http://www.collections.culture.gr)

[http// : www.vassopappa.blogspot.gr](http://www.vassopappa.blogspot.gr)

[http// : epirusgate.blogspot.gr/2013/07/blog-post_9304.html](http://epirusgate.blogspot.gr/2013/07/blog-post_9304.html)

[http// : ns1.proinoslogos.gr/pli_old/ 2013/ 08/ 09.html](http://ns1.proinoslogos.gr/pli_old/2013/08/09.html)



